



Register your new Bosch now:
www.bosch-home.com/welcome



**Automatinis espresso kavos aparatas
TIS 3.1.**



BOSCH



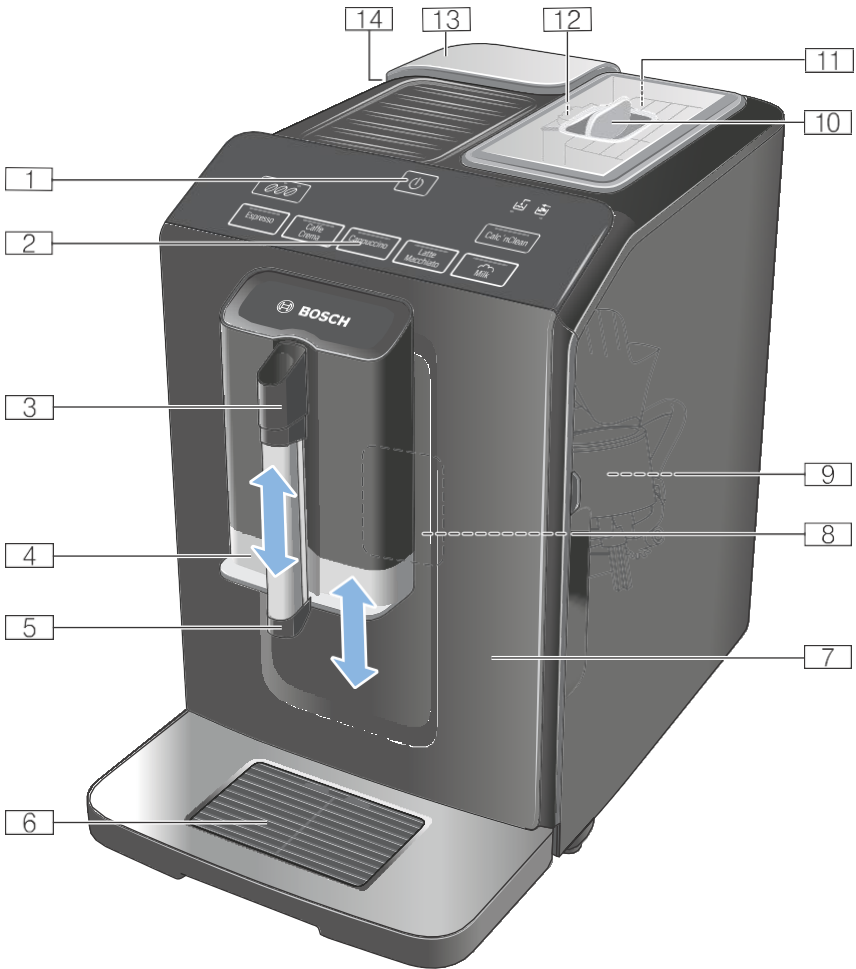


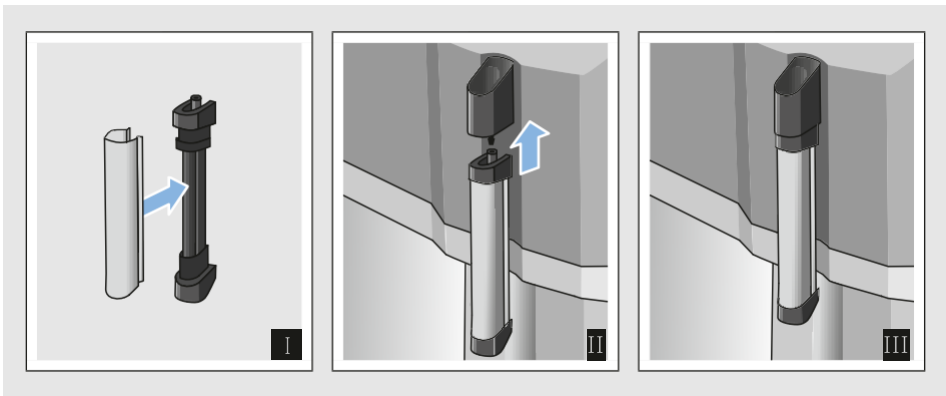
1 A

B

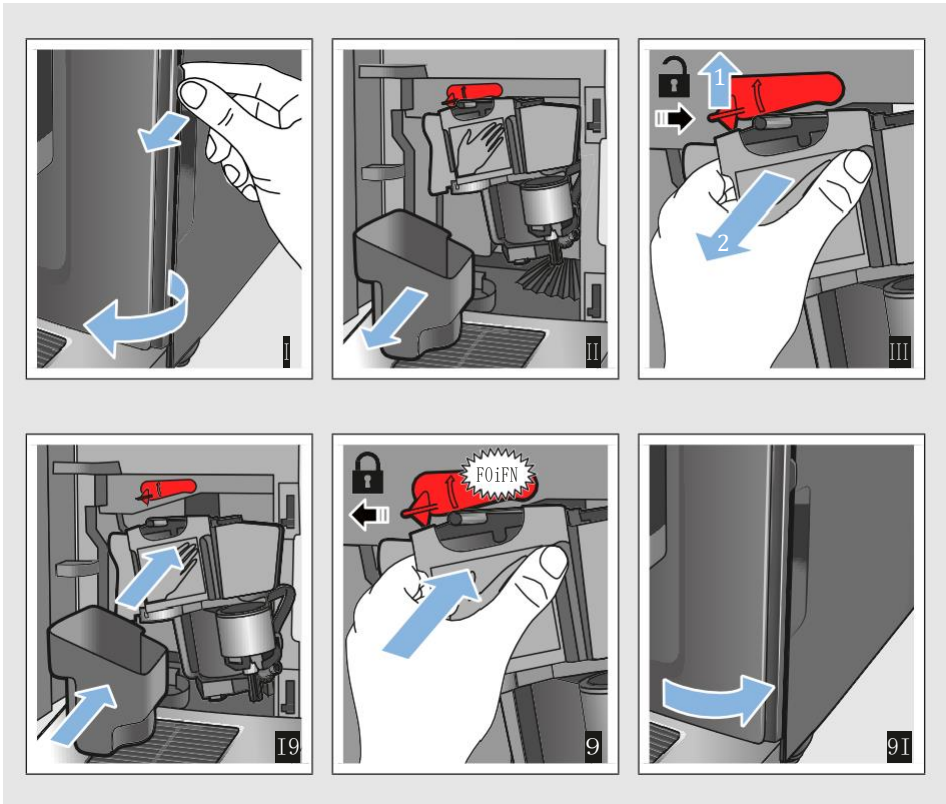
C

D

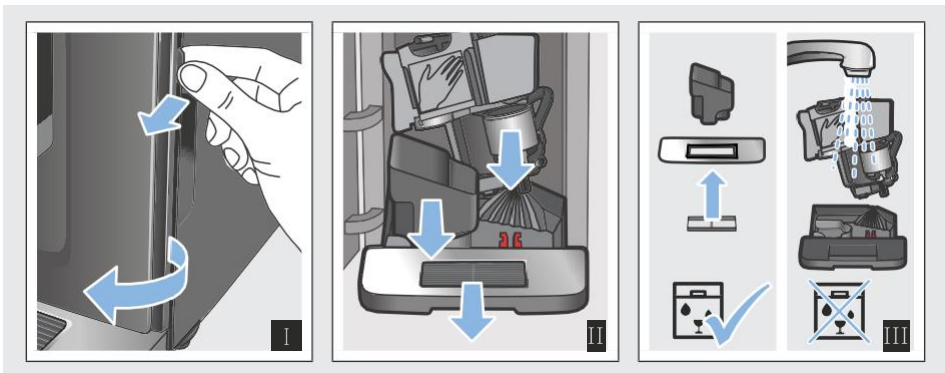




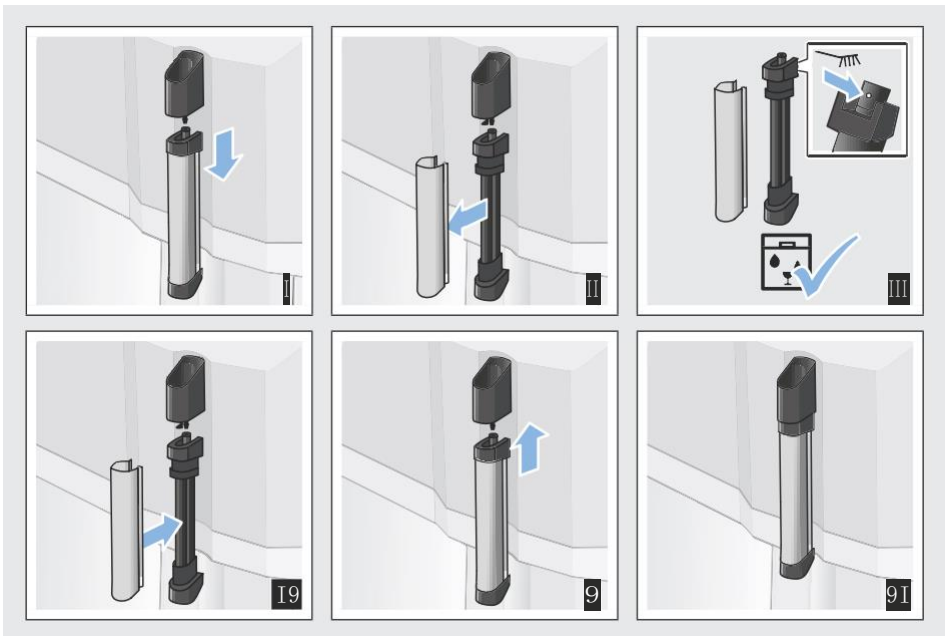
3



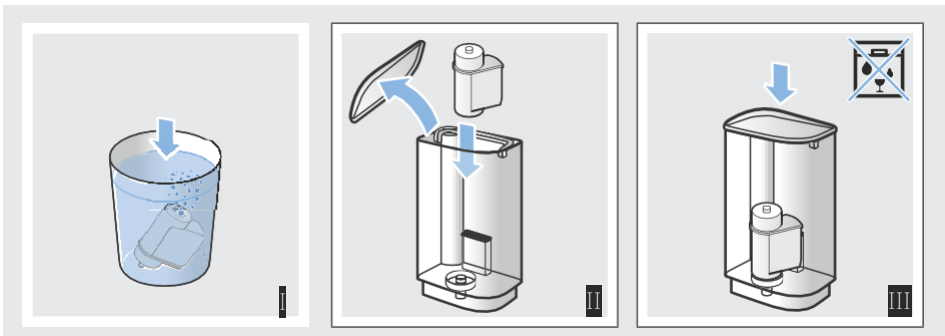
4



5



6



Paskirtis

Išpakuodami patikrinkite, ar prietaisas nepažeistas. Nejunkite prietaiso, jei jis buvo pažeistas transportuojant.

Šis prietaisas skirtas naudoti tik buityje.

Prietaisą naudokite tik patalpose kambario temperatūroje ir iki 2000 m virš jūros lygio.

Svarbi saugos informacija

Atidžiai perskaitykite, laikykitės ir išsaugokite naudojimo instrukcijas. Perduodami prietaisą, pridėkite šias instrukcijas.

Šį prietaisą gali naudoti vaikai nuo 8 metų ir asmenys, turintys ribotų fizinių, jutiminių ar protinių gebėjimų arba neturintys patirties ir žinių, jei jie yra prižiūrimi arba yra instruktuojami, kaip saugiai naudoti prietaisą ir suprasti susijusius pavojus. Jaunesnius nei 8 metų vaikus laikykite toliau nuo prietaiso bei jungiamojo laido ir neleiskite jiems naudotis prietaisu. Vaikai neturi žaisti su prietaisu. Vaikai negali valyti ir prižiūrėti, nebent jie yra vyresni nei 8 metų ir yra prižiūrimi.

Įspėjimas

Elektros smūgio pavojus!

- Prietaisą prie maitinimo šaltinio su kintamąja srove galima jungti tik per tinkamai sumontuotą kištukinį lizdą su įžeminimu. Patikrinkite, ar tinkamai sumontuota buitinio elektros tiekimo apsauginių laidų sistema.
- Prietaisą prijunkite ir naudokite tik pagal techninių duomenų lentelėje nurodytas specifikacijas. Jei šio prietaiso maitinimo laidas yra pažeistas, jį turi pakeisti klientų aptarnavimo tarnyba.
- Nenaudokite, jei pažeistas maitinimo laidas arba prietaisas. Atsiradus gedimui, nedelsdami ištraukite maitinimo kištuką arba išjunkite tinklo įtampą.
- Siekiant išvengti pavojų, prietaisą gali taisyti tik mūsų klientų aptarnavimo tarnyba.
- Niekada nemerkite prietaiso ar maitinimo laido į vandenį.

Įspėjimas

Pavojus dėl magnetizmo!

Prietaise yra nuolatinių magnetų, kurie gali paveikti elektroninius implantus, pvz. širdies stimulatoriai arba insulino pompos. Asmenys, turintys elektroninius implantus, turi išlaikyti mažiausiai 10 cm atstumą nuo prietaiso ir vandens bakelio, kai jie yra išimti.

Įspėjimas

Uždusimo pavojus!

Neleiskite vaikams žaisti su pakavimo medžiagomis. Saugiai laikykite mažas dalis, nes jas galima lengvai praryti.

Įspėjimas

Nudegimo

pavojus!

Pieno sistema labai įkaista. Po naudojimo, prieš liesdami, leiskite jam atvėsti.

Įspėjimas

Susižalojimo

pavojus!

- Netinkamai naudojant šį prietaisą galite susižaloti.
- Nekiškite rankų į malimo įrenginį.

Aplinkos apsauga

Energijos taupymas

- Jei prietaisas nenaudojamas, jį išjunkite.
- Nustatykite mažiausią automatinio išjungimo intervalą.
- Jei įmanoma, nenutraukite kavos ar pieno putos dozavimo. Sustabdžius procesą anksčiau laiko, sunaudojama daugiau energijos, o lašelių padėklas prisipildo greičiau.
- Reguliariai nukalkinkite prietaisą, kad nesusidarytų kalkių nuosėdų. Kalkių nuosėdų likučiai lemia didesnes energijos sąnaudas.

Aplinkai nekenksmingas šalinimas

Išmeskite pakuotę aplinkai nekenksmingu būdu.



Šis prietaisas paženklintas pagal Europos direktyvą 2012/19/ES dėl naudotų elektros ir elektroninių prietaisų (elektros ir elektroninės įrangos atliekos – WEEE). Gairėse apibrėžiama naudotų prietaisų grąžinimo ir perdirbimo sistema, taikoma visoje ES.

Dėl esamų atliekų išmetimo būdų teiraukitės savo pardavėjo.

Susipažinimas su savo prietaisu

Šiame skyriuje pateikiama jūsų prietaiso pristatymo apimties, surinkimo ir komponentų apžvalga. Tai taip pat supažindina jus su įvairiais valdikliais.

Pastaba: Priklausomai nuo prietaiso modelio, atskiros detalės ir spalvos gali skirtis.

Kaip naudotis šiomis instrukcijomis: Naudojimo instrukcijos viršelius galima išlenkti į priekį. Iliustracijos pažymėtos numeriais, nurodytais naudojimo instrukcijose.

Pvz: ~ Pav. 1

Įtraukta į pristatymą

Pav. 1

- A Pilnai automatinis kavos aparatas
- B Vandens kietumo matavimo juostelė
- C Naudojimosi instrukcija
- D Pieno plaktuvas


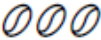
Surinkimas ir komponentai




Pav. 2

- 1 On / off mygtukas (budėjimo režimas)
- 2 Valdymo skydas
- 3 Pieno plaktuvo rankena
- 4 Kavos išleidimo sistema, reguliuojamas aukštis
- 5 Pieno putos plaktuvas (laikiklis, plaktuvas, dangtelis), reguliuojamo aukščio

- 6 Nuvarvėjimo padėklas (kavos tirščių talpykla, lašelinės grotelės, lašinimo plokštelė, plūdė)
- 7 Virimo kameros durys
- 8 Vardinė lentelė
- 9 Virimo blokas
- 10 Aromato dangtelis
- 11 Kavos pupelių skyrius
- 12 Sukamasis reguliatorius malimo lygiui nustatyti
- 13 Dangtis vandens bakui
- 14 Vandens talpa

Valdymas

Mygtukas	Reikšmė
	<p>Ijungti ar išjungti prietaisą</p> <p>Prietaisas automatiškai išskalauja jį įjungus ir išjungiant. Prietaisas neplaunamas, jei:</p> <ul style="list-style-type: none"> ■ įjungtas vis dar šiltas arba ■ kava nebuvo pilama prieš išjungiant prietaisą. <p>Prietaisas yra paruoštas naudoti, kai valdymo skydelyje užsidega gėrimų pasirinkimo mygtukų šviesos diodai. Prietaisas turi automatinį išsijungimą. ~ "Automatinio išsijungimo pasirinkimas" puslapyje 16</p>
Espresso	Espresso dozavimas
Caffe Crema	Dozavimas Caffe Crema
Cappuccino	Dozavimas cappuccino
Latte Macchiato	Dozavimas latte macchiato
Milk	Pieno putų plakimas
	<p>Kavos stiprumas</p> <p>Kavos stiprumo reguliavimas ~ „Gėrimų nustatymų reguliavimas“ 14 puslapyje</p>
Calc'nClean	<p>Paleiskite aptarnavimo programą</p> <p>Mirksi, kai reikia atlikti techninės priežiūros programą.~ "Aptarnavimo programa Calc'nClean" puslapyje 22</p>

Simbolis	
	Šviečia, kai į vandens bakelį reikia papildyti vandens arba vandens bakas neįdėtas. Mirksi, kai reikia pakeisti vandens filtrą.
	Šviečia, kai reikia ištuštinti padėklus. Mirksi, kai virimo kameros durys atidarytos.
	
dega nuolat	Paruoštas naudojimui, galimas pasirinkimas
pulsuoja	Vyksta išdavimas
mirksi	Laukiama operacijos, pvz. su Calc'nClean
išjungta	Nepasiekiamas

Priedai

Šiuos priedus galite įsigyti iš mažmenininkų arba klientų aptarnavimo tarnybos:

Priedas	Užsakymo numeris	
	Mažmen a	Klientų aptarnavimas
Valymo tabletės	TCZ8001	00311807
Nukalkinimo tabletės	TCZ8002	00576693
Vandens filtras	TCZ7003	00575491
Priežiūros rinkinys	TCZ8004	00576331

Prieš naudojant pirmą kartą

Šiame skyriuje sužinosite, kaip paleisti įrenginį.

Pastaba: Prietaisą naudokite tik vietose, kuriose nėra šalčio. Jei prietaisas buvo

gabenamas arba laikomas žemesnėje nei 0 °C temperatūroje, prieš naudodami turite palaukti mažiausiai 3 valandas.

Prietaiso montavimas ir prijungimas

1. Nuimkite bet kokią apsauginę plastikinę plėvelę.
2. Padėkite prietaisą ant lygaus, vandeniui atsparaus paviršiaus, kuris gali atlaikyti svorį.
3. Naudodami maitinimo kištuką prijunkite prietaisą prie tinkamai sumontuoto įžeminto lizdo.

Pastaba: Prijungę visada palaukite (apie 5 sekundes).

Prietaiso paleidimas

Pieno plaktuvo prijungimas

— Pav. 3

1. Iš maišelio išimkite pieno plakiklio dalis.
2. Surinkite pieno plaktuvą.
3. Pritvirtinkite pieno plaktuvą prietaiso priekyje.

Pupelių talpyklos užpildymas

Šiuo prietaisu galima gaminti kavos gėrimus iš kavos pupelių.

1. Atidarykite pupelių talpyklos 11 dangtį 10.
2. Suberkite kavos pupeles.
3. Vėl uždarykite dangtį.

Pastabos

- Glazūruotos arba karamelizuotos kavos pupelės, kuriose yra kitų saldžių priedų, blokuoja virimo bloką. Naudokite tik grynas kavos pupeles, tinkamas naudoti visiškai automatiniuose espreso arba kavos aparatuose.
- Kiekvienam virimo procesui kavos pupelės yra šviežiai sumalamos.
- Kavos pupeles laikykite sandariai uždarytas ir vėsioje vietoje, kad išlaikytumėte optimalią kokybę.
- Kavos pupeles pupelių talpykloje galima laikyti keletą dienų neprarandant aromato.

Vandens bako užpildymas

Svarbu: Kasdien pripildykite vandens baką šviežiu, šaltu, negazuoto vandens. Prieš naudodami patikrinkite, ar vandens bakas pakankamai užpildytas.

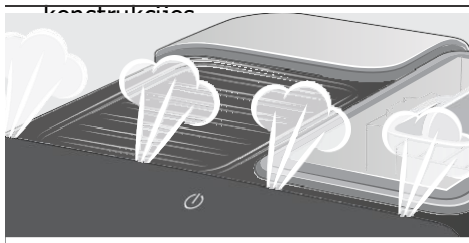
1. Atsargiai nuimkite vandens bako dangtelį.
2. Rankena išimkite vandens bakelį.
3. Pripildykite vandens baką vandens iki „max“ žymos.
4. Vėl įdėkite vandens bakelį į laikiklį, laikydami jį tiesiai, ir uždėkite vandens bakelio dangtelį.

It Prietaiso veikimas

Bendra informacija

Gamykliniai visiškai automatinio kavos aparato nustatymai suprogramuoti optimaliam veikimui.

- Prietaisas automatiškai išsijungia praėjus tam tikram laikui.
- Kiekvieną kartą paspaudus mygtuką pasigirsta signalas. Jį galima išjungti. ~ "Nustatymai" 16 psl
- Kai prietaisas naudojamas pirmą kartą, paleidus techninės priežiūros programą arba nenaudojamas ilgą laiką, pirmasis gėrimas nebus viso aromato ir jo vartoti negalima.
- Pradėjus eksploatuoti prietaisą, tinkamo tirštumo ir stabilumo „crema“ pasieksite tik išpylę pirmuosius kelis puodelius.
- Jei prietaisas naudojamas ilgą laiką, ant ventiliacijos angų susidarys vandens lašeliai. Tai normalu.
- Išeinantys garai nėra gedimas, o susidarodėl mašinos konstrukcijos



Prieš naudodami naują prietaisą, patikrinkite ir pasirinkite vandens kietumą. ~

"Nustatymai" puslapyje 16

Prietaiso veikimas

Šiame skyriuje sužinosite, kaip gaminti gėrimus su kava ir pienu. Jame yra informacija apie nustatymus, vandens filtrus ir malimo lygio reguliavimą, be apsaugos nuo užšalimo.

Pastaba: Šviežiai paruošti gėrimai gali būti labai karšti.

Kavos ruošimas naudojant šviežiai maltas pupeles

Galite rinktis iš Espresso ir Caffè Crema. ~ „Gėrimų su pienu ruošimas“ 13 puslapyje

Prietaisas įjungtas. Vandens bakas ir pupelių talpa buvo užpildyti.

1. Padėkite puodelį po išleidimo sistema.

2. Paspauskite pakartotinai, kad pasirinktumėte reikiamą kavos stiprumą.

3. Paspauskite **Espresso** ar **Caffè Crema** mygtuką.

Kava užplikoma ir išpilstoma į puodelį.

Pastaba: Jei norite nutraukti gėrimo išleidimą nepasibaigus, dar kartą palieskite Espresso arba Caffè Crema.

Gėrimų su pienu ruošimas

Šiame prietaise yra pieno plakiklis. Galite virti kavos gėrimus su pienu arba suplakti piena.

Pastaba: Sauso pieno likučius sunku pašalinti, todėl visada atlikite

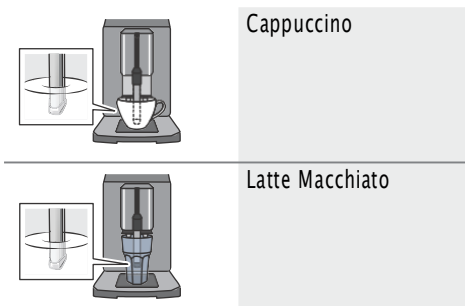
valymas.~ "Kasdienė priežiūra ir valymas" 18 puslapyje

Įspėjimas Nudegimo pavojus!

Pieno plakiklis labai įkaista. Laikykite tik už rankenos. Po naudojimo, prieš liesdami, leiskite jam atvėsti.

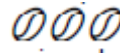
Kavos gėrimai su pienu

Galite rinktis Capuccino ir latte macchiato. Tai darydami patikrinkite kavos dozatoriaus ir pieno putos plakiklio padėtį.



Prietaisas įjungtas. Vandens ir pupelių talpa bakas buvo labai. Sumontuotas pieno plakiklis.

1. Į didelį puodelį arba didelę stiklinę įpilkite apytiksliai. 100 ml pieno kapučino kavai ir apytiksl. 150 ml pieno latte macchiato kavai.
2. Padėkite puodelį arba stiklinę po išleidimo sistema.
3. Paspauskite kavos dalytuvą ir pieno putotuvą tiesiai žemyn.



4. Paspauskite pakartotinai, kad pasirinktumėte reikiamą kavos stiprumą.

5. Palieskite Cappuccino arba Latte Macchiato mygtuką.

Pienas pirmiausia išputojamas puodelyje ar stiklinėje. Tada kava užplikoma ir išpilstoma į puodelį ar stiklinę.

Pastaba: Norėdami sustabdyti esamą gėrimo išpylimą prieš pasibaigiant, dar kartą palieskite Cappuccino arba Latte Macchiato.

Pieno plakimas

Prietaisas įjungtas. Vandens bakas buvo užpildytas.

Sumontuotas pieno plakiklis.

1. Į didelį puodelį arba didelę stiklinę įpilkite apytiksliai. 100 ml pieno.
2. Padėkite puodelį arba stiklinę po išleidimo sistema.
 3. Paspauskite kavos dalytuvą ir pieno putotuvą tiesiai žemyn.
4. Paspauskite Milk mygtuką.

5. Pienas yra plakamas.

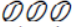
Pastaba: Norėdami sustabdyti procesą nepasibaigus, dar kartą palieskite Milk.

It Prietaiso veikimas

Gėrimų nustatymų reguliavimas

Kavos stiprumas

Prieš gamindami gėrimą, galite reguliuoti kavos stiprumą:

Norėdami tai padaryti, palieskite  norėdami pasirinkti reikiamą stiprumą:

	švelni
	įprasta
	stipri

Pastaba: Tada pasirinktas kavos stiprumas bus aktyvus visiems gėrimams, pagamintiems su kava.

Užpildymo lygis

Galite reguliuoti savo gėrimų pripildymo lygį.

Paspauskite ir 3 sekundes palaikykite Espresso arba Caffè Crema.

Dozavimas vyksta, mirksi pasirinktas mygtukas.

Pasiekę reikiamą pripildymo lygį puodelyje, palieskite pasirinktą mygtuką, kad sustabdytumėte. Naujas pripildymo lygis matomas tik išpylus kitą gėrimą.

Pastaba: Galima pasirinkti Espresso (25 - 60 ml) arba Caffè Crema (80 - 200 ml) užpildymo lygį. Visada išplikomas minimalus kiekis: Espresso apytiksl. 25 ml ir Caffè Crema apytiksl. 80 ml.

Pieno plakimo laikas

Galite reguliuoti savo gėrimų putojimo laiką.

Paspauskite ir palaikykite Cappuccino, Latte Macchiato arba Milk 3 sekundes.

Pienas suputojamas, o pasirinktas mygtukas mirksi.

Pasiekę reikiamą putojimo laiką, palieskite pasirinktą mygtuką, kad sustabdytumėte.

Pastaba: Putojimo laiko nustatymas neturi įtakos kavos kiekiui.

Malimo lygio nustatymas

Šiame prietaise yra reguliuojamas malūnėlis. Tai leidžia individualiai keisti kavos malimo lygį.

Įspėjimas Susižalojimo pavojus!

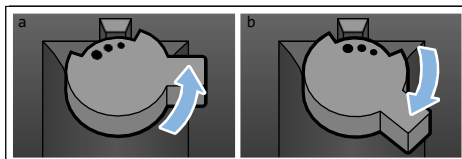
Nekiškite rankų į malimo įrenginį.

Pavojus!

Prietaisas gali būti sugadintas! Malimo lygį reguliuokite tik tada, kai malūnėlis veikia!

Kai malūnėlis veikia, sukamuoju reguliatoriumi 12 nustatykite malimo lygį.

- Smulkesnis malimo lygis: pasukite prieš laikrodžio rodyklę. (a pav.)
- Stambesnis malimo lygis: pasukite pagal laikrodžio rodyklę. (b pav.)



Pastabos

- Naujas nustatymas išryškės tik po antrojo kavos puodelio.
- Nustatykite smulkesnį malimo lygį naudodami tamsiai skrudintas kavos pupeles ir stambesnį malimo lygį naudodami šviesesnes kavos pupeles.

Vandens filtras

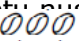
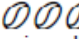
~ Pav. ➤

Vandens filtras sumažina kalkių nuosėdas, sumažina nešvarumus vandenyje ir pagerina kavos skonį. Vandens filtrus galite įsigyti iš mažmenininkų arba klientų aptarnavimo tarnybos.

Vandens filtro įdėjimas arba keitimas

Prieš naudojant naują vandens filtrą, jį reikia išplauti.

Prietaisas įjungtas. Vandens bakas buvo užpildytas.

1. Vienu metu nuspaudus laikykite  ir **Calc'nClean** mažiausiai 3 sekundes.
2. Palieskite Espresso mygtuką ir bus suaktyvintas "W. hardness"..
3. Palieskite  mygtuką ir atlikite ši pasirinkimą:



Su vandens filtru

4. Panardinkite vandens filtrą (anga į viršų) į indą, pripildytą vandens, kol į paviršių nebekils oro burbuliukų.
~ Pav. ➤
5. Tada stipriai įspauskite vandens filtrą į tuščią vandens baką.
6. Pripildykite vandens baką vandens iki „max“ žymos.
7. Padėkite indą, kurio talpa
8. 1,0 litro po išleidimo anga.
9. Palieskite Espresso mygtuką, kad išsaugotumėte nustatymą ir suaktyvintumėte skalavimą.
10. Įdėkite vandens baką.
11. Palieskite Espresso mygtuką, kad išsaugotumėte nustatymą ir pradėkite skalavimą. Dabar vanduo tekės per filtrą.
12. Norėdami išeiti iš meniu, palieskite Calc'nClean mygtuką.
13. Tada ištuštinkite konteinerį. Prietaisas vėl paruoštas naudoti.

Vandens filtro išėmimas

Jei vandens filtras buvo išimtas ir neįdėtas naujas, pasirinkite atitinkamą vandens kietumą. ~ „Vandens kietumo nustatymas“ 17 puslapyje


Apsauga nuo šalčio


Kad išvengtumėte šalčio žalos transportavimo ir sandėliavimo metu, prieš tai prietaisą reikia visiškai ištuštinti.

Info: Prietaisas turi būti paruoštas naudoti, o vandens bakas užpildytas.

1. Padėkite didelį indą po pieno plakiklio išleidimo angą ir nuspauskite plaktuvą žemyn.
2. Paspauskite ir palaukite pieno mygtuką bent 5 sekundes.
3. Mygtuko šviesos diodas mirksi ir prietaisas įkaista.
4. Kai tik iš pieno plaktuvo išbėga garai, išimkite vandens bakelį.
5. Leiskite prietaisui atvėsti. Palaukite



kols  simbolis ir visi šviesos diodai mirksi.

6. Norėdami išjungti prietaisą, naudokite  mygtuką.
7. Ištuštinkite vandens baką ir lašelių padėklą ir kruopščiai išvalykite prietaisą.

Dabar prietaisą galima transportuoti arba laikyti.

Pastaba: Virimo blokas dabar privirtintas ir jo negalima išimti.

Nustatymai

Šio prietaiso gamykliniai nustatymai skiriasi. Galite tinkinti prietaiso nustatymus.

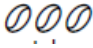
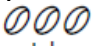
Pastaba: jei per 90 sekundžių nepaspaudžiamas joks mygtukas, prietaisas persijungia į


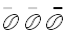
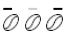
„Pasirink gėrimą“ neišsaugodamas. Ankstesnis nustatymas lieka nepakitęs.

Galite pasirinkti šiuos nustatymus:

Automatinis išjungimas

Prietaisas automatiškai išsijungia tam tikru laiku po paskutinio mygtuko paspaudimo. Šį laiką galima pasirinkti su nustatymais nuo 15 minučių iki 4 valandų.

1. Laikykite nuspaudę  ir **Calc'nClean** mažiausiai 3 sekundes.
2. Palieskite Caffè Crema mygtuką ir bus suaktyvintas „Automatinis išjungimas“.
3. Palieskite  mygtuką ir pasirinkite reikiamą laiką. Galimi šie nustatymai:

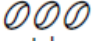
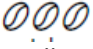
	15 min
	30 min (gamyklinis nustatymas)
	1 val
	2 val
	4 val

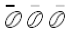
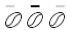
4. Palieskite Caffè Crema mygtuką, kad išsaugotumėte nustatymą.
5. Norėdami išeiti iš meniu, palieskite Calc'Clean mygtuką.

Garsinio signalo įjungimas/išjungimas

Kiekvieną kartą paspaudus mygtuką, pasigirsta garsinis signalas.

Jį galima įjungti arba išjungti.

1. Laikykite nuspaudę  ir **Calc'nClean** mažiausiai 3 sekundes.
2. Palieskite Cappuccino mygtuką ir bus suaktyvintas meniu „Signalas tonas“.
3. Palieskite  mygtuką ir įjunkite arba išjunkite signalo toną.

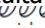
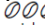
	On - įjungta (gamyklinis nustatymas)
	Off - išjungta


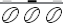


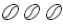
4. Palieskite Cappuccino mygtuką, kad išsaugotumėte nustatymą.
5. Norėdami išeiti iš meniu, palieskite Calc'Clean mygtuką.

Vandens kietumo nustatymas

Svarbu teisingai nustatyti vandens kietumą, kad prietaisas laiku parodytų, kada turi būti paleista kalkių šalinimo programa. Iš anksto nustatytas vandens kietumo lygis yra 4.

Vandens kietumą galite patikrinti naudodami pridėdamą bandymo juostelę arba pasiteiraukite vietinio vandens tiekėjo.

1. Trumpam panardinkite pridėtą tyrimo juostelę į šviežią vandentiekio vandenį, palikite nuvarvėti ir po minutės nuskaitykite rezultata.
2. Laikykite nuspaudę  ir **Calc'nClean** mažiausiai 3 sekundes.
3. Palieskite Espresso mygtuką ir bus suaktyvintas "W. hardness".
4. Palieskite  mygtuką ir pasirinkite vandens kietumą.
Galimi šie nustatymai:

	Vandens kietumas 1
	Vandens kietumas 2
	Vandens kietumas 3
	Vandens kietumas 4 (gamyklinis nustatymas)
	Vandens kietumas (kai naudojamas)

5. Palieskite Espresso mygtuką, kad išsaugotumėte nustatymą.
6. Norėdami išeiti iš meniu, palieskite Calc'Clean mygtuką.

Lentelėje parodytas lygių paskirstymas pagal skirtingus vandens kietumo laipsnius:

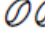
Lygis	Vandens kietumo laipsnis	
	Vok. (°dH)	Pranc. (°fH)
1	1-7	1-13
2	8-14	14-25
3	15-21	26-38
4	22-30	39-54

Vėlesni vandens kietumo pakeitimai gali būti atliekami bet kuriuo metu.

Pastaba: Naudodami vandens filtrą (žr. skyrių „Priedai“), elkitės taip. ~ „Vandens filtras“ 15 puslapyje

Gamykliniai nustatymai

Jei nustatysite prietaiso gamyklinius nustatymus, prarasite savo nustatymus.

1. Laikykite nuspaudę  ir **Calc'nClean** mažiausiai 3 sekundes.
2. Palieskite Latte Macchiato mygtuką.
3. Iš naujo suaktyvinami gamykliniai nustatymai.
4. Norėdami išeiti iš meniu, palieskite Calc'Clean mygtuką.

Kasdienė priežiūra ir valymas

Tinkamai prižiūrint ir valant, jūsų prietaisas veiks dar ilgai. Šiame skyriuje sužinosite, kaip tinkamai valyti ir prižiūrėti savo prietaisą.

Ispėjimas

Elektros smūgio pavojus!

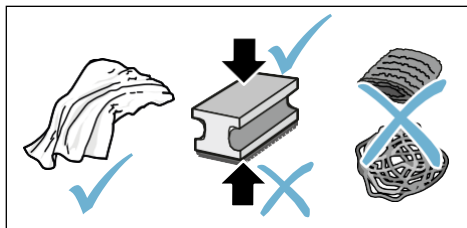
Prieš valydami prietaisą, ištraukite maitinimo kištuką. Niekada nemerkite prietaiso į vandenį. Nenaudokite garų valiklio.

Valymo priemonė

Atkreipkite dėmesį į šią informaciją, kad įsitikintumėte, jog skirtingi paviršiai nebūtų pažeisti naudojant netinkamo tipo valymo priemonę.

Nenaudokite:

- Aštrių arba abrazyvinių valymo priemonių.
- Bet kokių valymo priemonių, kurių sudėtyje yra alkoholio arba spirito.
- Kietou šveitimo šluosčių arba kempinių.



Pastabos

- Naujose kempinės šluostėse gali būti druskų. Druskos gali sukelti rūdžių plėvelę ant nerūdijančio plieno. Prieš naudojimą kruopščiai nuplaukite naujus skudurėlius.
- Visada nedelsdami pašalinkite visas kalkių nuosėdas, kavos ar pieno likučius, valymo ar nukalkinimo tirpalą. Šie likučiai gali sukelti koroziją.

Pavojus!

Ne visas prietaiso dalis galima plauti indaplovėje.

~ Pav. 5 - 7

Negalima plauti indaplovėje:



Vandens talpa
Vandens talpos dangtis
Aromato dangtis
Virimi blokas
Lašų padėklas

Galima plauti indaplovėje:



Lašų plokštė
Lašų grotelės
Kavos tirščių indas
maks 60°C
Plūdė
Pieno plakiklis
Pieno plakiklio uždanga

Prietaiso valymas

1. Nuvalykite prietaiso išorę minkštu, drėgnu skudurėliu.
2. Valdymo skydelį nuvalykite mikropluošto šluoste.
3. Jei reikia, po kiekvieno gėrimo išpylimo nuvalykite kavos dozatorių.

Pastabos

- Jei įjungtas prietaisas yra šaltas arba išjungiamas po kavos išpylimo, jis automatiškai išskalaujamas. Todėl sistema išsivalo savaime.
- Jei prietaisas nebuvo naudojamas ilgą laiką (pvz., kai esate atostogų), kruopščiai išvalykite visą prietaisą, įskaitant pieno putų plakiklį ir virimo įrenginį.

Lašų padėklo ir kavos tirščių talpyklos valymas

~ Pav. 5

Pastaba: Lašų padėklą ir kavos tirščių talpyklą reikia ištuštinti ir valyti kiekvieną dieną, kad nesusidarytų nuosėdų. Dažnai naudojant, taip pat retkarčiais ištuštinkite, kai tik plūdė yra aiškiai matoma arba jei užsidega atitinkamas simbolis.

1. Atidarykite dureles.
2. Patraukite lašų padėklą su kavos tirščių talpykla į priekį ir ištraukite.
3. Nuimkite lašų plokštę su grotelėmis.
4. Ištuštinkite ir išvalykite lašų padėklą ir kavos tirščių talpyklą.
5. Nuvalykite prietaiso vidų (lašų padėklo sritį).

Pieno sistemos valymas

~ Pav. 6

Valykite pieno sistemą kiekvieną kartą, kad pašalintumėte likučius.

Įspėjimas Nudegimo pavojus!

Pieno plakiklis labai įkaista. Laikykite tik už rankenos. Po naudojimo, prieš liesdami, leiskite jam atvėsti.

1. Užpildykite stiklinę iki pusės vandens ir padėkite po išleidimo sistema.
2. Paspauskite pieno plaktuvą tiesiai žemyn.
3. Norėdami išvalyti pieno sistemą, palieskite mygtuką Milk.
4. Pastumkite pieno plaktuvą aukštyn ir leiskite jam atvėsti.
5. Išardykite pieno plakiklį į atskiras dalis ir gerai išvalykite.
6. Išdžiovinkite atskiras dalis, surinkite ir vėl uždėkite ant prietaiso.

Pastabos

- Norėdami sustabdyti procesą nepasibaigus, dar kartą palieskite Milk.
- Visas pieno sistemos dalis reikia plauti indaplovėje. Plovimo likučiai pieno sistemoje turi būti kruopščiai pašalinti po skalavimo.

Virimo bloko valymas

— Pav. 4, — Pav. 5

Be automatinio valymo, virimo blokas turi būti reguliariai nuimamas valymui.

Pavojus!

Valykite virimo bloką be ploviklio arba produktų, kurių sudėtyje yra acto ar rūgšties, ir nedėkite į indaplovę.

Nuimkite virimo bloką:

1. Išjunkite prietaisą.
2. Atidarykite virimo bloko dureles.
3. Išimkite kavos tirščių talpyklą.
4. Pastumkite raudoną svirtį aukštyn, suimkite virimo bloką už rankenos ir atsargiai patraukite į priekį.
5. Kruopščiai nuplaukite virimo bloką po šiltu tekančiu vandeniu.
6. Kruopščiai išvalykite prietaiso vidų drėgna šluoste, pašalindami kavos likučius.
7. Leiskite virimo blokui ir prietaiso vidui išdžiūti.

Įdėkite virimo bloką:

1. Virimo bloką laikykite tik už rankenos.
2. Paspauskite raudoną svirtelę aukštyn, užvirimo bloką pastatykite apačioje ir pastumkite atgal, kiek įmanoma. Svirtis turi užsifiksuoti į vietą.
3. Vėl įdėkite kavos tirščių talpyklą ir uždarykite dureles.

Svarbu: Jei virimo blokas nebuvo įdėtas arba virimo blokas arba lašų padėklas įdėtas neteisingai, durelių uždaryti nebus įmanoma.

. Paslaugų programos


Calc'nClean mygtukas užsidegs kaskart, o tikslus dažnis priklausys nuo vandens kietumo ir prietaiso naudojimo.

Prietaisą reikia nedelsiant išvalyti ir nukalkinti naudojant programą.

Pastabos

- **Svarbu:** Jei prietaisas nebus laiku išvalytas ir nenukalkintas, jis gali būti sugadintas.
- **Pavojus!** Kiekvienai techninės priežiūros programai naudokite Calc'nClean nukalkinimo ir valymo priemones, kaip aprašyta instrukcijose, ir laikykitės (atitinkamos) saugos informacijos.
- Negerkite skysčių.
- Niekada nenaudokite acto, acto pagrindu pagamintų produktų, citrinų rūgšties ar citrinos rūgšties rūgščių pagrindu pagamintų produktų, skirtų nukalkinimui.
- Valymui ir kalkių šalinimui naudokite tik tam skirtas tabletes. Jos buvo specialiai sukurtos šiam prietaisui, o naujų atsargų galima užsisakyti per klientų aptarnavimo tarnybą. ~ "Priedai" 10 puslapyje
- Niekada nedėkite kalkių šalinimo tablečių ar kitų produktų į virimo bloką.
- Niekada nenutraukite techninės priežiūros programos.
- Prieš pradėdami techninės priežiūros programą, išimkite, išvalykite ir vėl įdėkite virimo bloką. Išvalykite pieno plaktuvą.
- Pasibaigus techninės priežiūros programai, nuvalykite prietaisą minkšta, drėgna šluoste, kad iš karto pašalintumėte kalkių šalinimo priemonės likučius. Šis likutis gali sukelti koroziją.

- Naujose kempinės šluostėse gali būti druskų. Druskos gali sukelti rūdžių plėvelę ant nerūdijančio plieno, todėl šluostes prieš naudojimą visada reikia kruopščiai nuplauti.
- Jei techninės priežiūros programa nutrūksta, pvz. dėl elektros

energijos tiekimo sutrikimo,  ir **Calc'nClean** užsidegs.

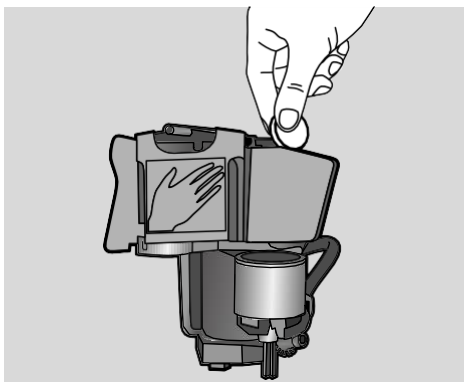
Tada elkitės taip:

1. Išskalaukite vandens baką.
2. Įpilkite šviežio, negazuoto vandens iki „max“ žymos.
3. Palieskite Calc'nClean mygtuką. Programa paleidžiama ir išskalauja prietaisą. Trukmė: apytiksliai 2 minutės.
4. Ištuštinkite, išvalykite ir vėl įdėkite nuvarvėjimo padėklą. Uždaryti duris. Programa baigta. Prietaisas vėl paruoštas naudoti.

Pradėti Calc'nClean

Trukmė: apytiks. 40 minučių

1. Laikykite nuspaudę **Calc'nClean** mygtuką apie 5 sek.
☒ užsidegs.
 2. Atidarykite dureles, išimkite lašėjimo padėklą ir kavos tirščių talpyklą ir ištuštinkite.
 3. Nuimkite ir išvalykite virimo bloką.
 4. Į virimo bloką įdėkite Bosch tabletes ir vėl įdėkite įrenginį.



5. Vėl įdėkite lašėjimo padėklą bei kavos tirščių talpyklą ir uždarykite dureles.
☒ simbolis užsidegs.
 6. Išimkite vandens filtrą (jei jis yra).
 7. Į tuščią vandens bakelį iki žymos įpilkite 0,5 litro drungno vandens ir ištirpinkite jame Bosch kalkių šalinimo tabletes.
 8. Vėl įstatykite vandens baką ir po išleidimo sistema padėkite didelį indą (apie 1 litrą).
 9. „Calc'nClean“ mirksi, palieskite Calc'nClean.

Programa paleidžia, išvalo ir nukalkina prietaisą. Calc'nClean pulsuoja. Trukmė apytiks. 20

minučių. ☒ simbolis užsidegs.

10. Ištuštinkite talpyklą, atidarykite dureles, ištuštinkite lašų padėklą ir vėl įdėkite.
11. Uždarykite dureles ir padėkite indą po išleidimo sistema.

☒ simbolis užsidegs.

12. Išvalykite vandens bakelį ir pakeiskite vandens filtrą (jei išimtas).

— Pav. ➤

13. Įpilkite šviežio, negazuoto vandens iki žymos „max“. Vėl padėkite indą po išleidimo sistema.

14. Blykčioja Calc'nClean, palieskite Calc'nClean.

Programa paleidžiama, tada išvalo ir išskalauja prietaisą. Calc'nClean mirksi. Trukmė apytiks. 20 minučių.

☒ simbolis užsidegs.

14. Ištuštinkite, išvalykite ir vėl įdėkite lašėjimo padėklą bei kavos tirščių talpyklą.

Programa baigta. Prietaisas vėl paruoštas naudoti.

Trikčių šalinimas

Gedimai dažnai turi paprastą paaiškinimą. Prieš skambindami klientų aptarnavimo tarnybai,

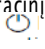

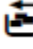
peržiūrėkite gedimų lentelę ir pabandykite patys pašalinti gedimą.


Perskaitykite saugos informaciją šios instrukcijos pradžioje.

Gedimų lentelė


Problema	Priežastis	Veiksmas
Prietaisas nebereaguoja.	Prietaiso gedimas.	Ištraukite maitinimo kištuką, palaukite 5 sekundes ir vėl įjunkite.
Kavos ar pieno putos kokybė labai skiriasi.	Prietaise susikaupę kalkių nuosėdos.	Nukalkinkite prietaisą pagal instrukcijas.
Individualiai pasirinktas kiekis vienam puodeliui nepasiektas. Kavos išpylimas sulėtėja arba visiškai sustoja	Malimo lygis per mažas.	Nustatykite stambesnę malimo lygį.
	Prietaise daug kalkių nuosėdų.	Nukalkinkite prietaisą, kaip aprašyta instrukcijose.
	Oras vandens filtre.	Panardinkite vandens filtrą į vandenį, kol nebebus oro burbuliukų; vėl įdėkite filtrą.
Nepilama kavos, tik vanduo.	Tuščia kavos pupelių talpa.	Supilkite kavos pupeles Pastaba: Prietaisas prisitaikys prie kavos pupelių kito išpylimo metu.
	Užblokuotas kavos virimo bloko velenas.	Išvalykite virimo bloką. ~ "Virimo bloko valymas" puslapyje 20
	Pupelės nekrenta į malimo įrenginį (pupos per riebias).	Švelniai bakstelėkite į pupelių talpą. Galbūt pakeiskite kavos rūšį. Kai pupelių talpa tuščia, nuvalykite ją sausa šluoste.
Kava neturi „crema“.	Netinkama kavos rūšis.	Naudokite kavą, kurioje yra didesnė robusta pupelių dalis.
	Pupelės nebėra šviežiai skrudintos.	Naudokite šviežias pupeles.
	Kavos pupelių malimo lygis netinka.	Nustatykite smulkesnį malimo lygį.
Kava per rūgšti.	Nustatytas per stambus malimo lygis.	Nustatykite smulkesnį malimo lygį.
	Netinkama kavos rūšis.	Naudokite tamsesnę skrudinimą.
Kava per karti	Kava per smulkiai sumalta.	Nustatykite stambesnę malimo lygį.
	Netinkama kavos rūšis.	Pakeiskite kavos rūšį.
Kava turi degusių skonį.	Kava per smulkiai sumalta.	Nustatykite stambesnę malimo lygį.
	Netinkama kavos rūšis.	Pakeiskite kavos rūšį.

It Trikčių šalinimas

Pienas / pieno gėrimai per karšti. Pieno putos per plona, garsus traukimo garsas.	Per mažai pieno stiklinėje ar puodelyje.	Naudokite daugiau pieno arba sureguliuokite putojimo laiką.
Pienas / sumaišyti pieno gėrimai per šalti.	Per daug pieno stiklinėje ar puodelyje.	Naudokite mažiau pieno arba nustatykite putojimo laiką.
Neišleidžiamas pienas/pieno putos.	Pieno plaktuvus suteptas. Pieno plakiklis neįdėtas į pieną.	Pieno putotuvą išvalykite indaplovėje. ~ "Pieno sistemos valymas" puslapyje 19 Naudokite daugiau pieno, patikrinkite, ar pieno plakiklis įdėtas į pieną. Stumkite išleidimo sistemą žemyn.
Vandens filtras nelieka savo vietoje vandens bakelyje.	Vandens filtras sumontuotas netinkamai.	Panardinkite vandens filtrą į vandenį, kol nebebus oro burbuliukų; vėl įdėkite filtrą. Tvirtai paspauskite vandens filtrą tiesiai į bako jungtį.
Mirksi keli mygtukai, girdisi stiprus triukšmas.	Trūksta vandens bako arba jis neteisingai įdėtas.	Teisingai įdėkite vandens baką.
Išėmus lašų padėklą vanduo nuvarvėjo ant vidinių prietaiso dugno.	Nuvarvėjimo padėklas išimtas per anksti.	Prieš išimdami lašų padėklą, palaukite kelias sekundes po paskutinio gėrimo išpylimo.
Virimo bloko negalima išimti.	Virimo blokas nėra išėmimo padėtyje (pvz., suaktyvinta apsauga nuo užšalimo).	Dar kartą įjunkite prietaisą.
Prietaiso negalima naudoti, šviesos diodai šviečia arba mirksi.	Prietaisas veikia demonstraciniu režimu.	Norėdami išjungti demonstracinį režimą, laikykite nuspaudę  mygtuką bent 5 sekundes.
Malūnėlis neįsijungia.	Prietaisas per karštas.	Palaukite 1 valandą, kad prietaisas atvėstų.
 mirksi.	Durys nėra tinkamai uždarytos. Prietaisas per karštas.	Tvirtai paspauskite dureles. Palaukite 1 valandą, kad prietaisas atvėstų.
 šviesos diodas šviečia nepaisant tuščio lašelių padėklo – ką daryti?	Ištuštinimas neaptinkamas, kai prietaisas išjungtas.	Kai prietaisas įjungtas, išimkite ir vėl įdėkite lašų padėklą.

 Šviesos diodas užsidega, nepaisant pilno vandens bako.



Neteisingai įdėtas vandens bakas.	Teisingai įdėkite vandens baką.
Gazuotas vanduo vandens bakelyje.	Pripildykite vandens baką šviežio vandens iš čiaupo.
Plūdė įstrigo vandens bakelyje.	Išimkite vandens baką ir kruopščiai išvalykite.
Naujas vandens filtras neplautas pagal instrukcijas.	Išskalaukite vandens filtrą pagal instrukcijas ir įjunkite.
Oras vandens filtre.	Panardinkite vandens filtrą (atsidarydami) į vandenį, kol nebebus oro burbuliukų; vėl įdėkite filtrą. ~ "Vandens įdėjimas arba pakeitimas filtras" 15 puslapyje
Vandens filtras senas.	Įdėkite naują vandens filtrą.


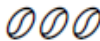
 Mirksi šviesos diodas ir mirksi visi gėrimų šviesos diodai.

Trūksta vandens bako arba jis netinkamai įdėtas.	Teisingai įdėkite vandens baką.
Prietaiso vamzdžių sistema yra sausa.	Teisingai įdėkite vandens baką. Pripildykite vandens baką šviežio vandens iš čiaupo. Nepilkite gazuoto vandens.
Oras vandens filtre.	Panardinkite vandens filtrą (atsidarydami) į vandenį, kol nebebus oro burbuliukų; vėl įdėkite filtrą. ~ "Vandens įdėjimas arba pakeitimas filtras" 15 puslapyje

Visi šviesos diodai mirksi.

Neteisinga įtampa pastate.	Prietaisą naudokite tik 220–240 V įtampa.
Aplinkos temperatūra per šalta.	Prietaisą naudokite esant aukštesnei nei > 5 °C.

 ir  ir mirksi Calc'nClean šviesos diodai.

 ir  šviesos diodai mirksi.

Virimo blokas labai suteptas arba jo neįmanoma išimti.	Jei įmanoma, išvalykite virimo bloką, išjunkite ir vėl įjunkite.
Prietaiso gedimas.	Iš naujo paleiskite įrenginį.

 šviesos diodai mirksi.

Jei negalite išspręsti problemos, visada kreipkitės į įgaliotą servisą.

Klientų aptarnavimas

Techniniai duomenys

Maitinimo pajungimas (įtampa - dažnis)	220-240 V ~, 50/60 Hz
Galios įvertinimas	1300 W
Didžiausias statinis siurblio slėgis	15 bar
Maksimali vandens bako talpa (be filtro)	1.3 l
Didžiausia kavos pupelių talpos talpa	≈ 250 g
Maitinimo laido ilgis	100 cm
Matmenys (A x P x G)	37.3 x 24.9 x 42.8 cm
Svoris, tuščias	apytiksl. 8-9 kg
Šlifuko tipo	Keramika/plienas

E numeris ir FD numeris

Skambinant mums prašome nurodyti visą gaminio numerį (E nr.) ir gamybos numerį (FD Nr.), kad galėtume tinkamai patarti. Šiuos numerius rasite duomenų lentelėje 8. (~ 2 pav)

Norėdami sutaupyti laiko, čia galite užsirašyti savo prietaiso duomenis ir klientų aptarnavimo telefono numerį, jei to prireiktų.

E nr.		FD numeris	
-------	--	------------	--

Klientų aptarnavimas

Garantija

Garantijos sąlygas šiam prietaisui nustato mūsų atstovas šalyje, kurioje jis parduodamas. Išsamią informaciją apie šias sąlygas galite gauti iš pardavėjo, iš kurio pirkote prietaisą. Pateikiant bet kokią pretenziją pagal šios garantijos sąlygas, būtina pateikti pardavimo vekselį arba kvitą. Pakeitimai saugomi.

